



# 伊方町商工会だより

No.34

本 所：伊方町湊浦846  
TEL：0894-38-0809  
FAX：0894-38-1021

三崎支所：伊方町三崎692  
TEL：0894-54-0128  
FAX：0894-54-1969

発行・編集  
伊方町商工会  
会員数243名  
(令和6年4月1日現在)



## 新年ご挨拶

伊方町商工会 会長 上田 雄一



新年明けましておめでとうございます。

皆様には、健やかに新春を迎えられたことと心よりお喜び申し上げます。

旧年中は、伊方町商工会の事業運営に格別のご理解とご協力を賜り、厚くお礼申し上げます。

長く続いたコロナ禍から脱し、社会経済や町民生活は正常に動き出し、明るさを取り戻してまいりましたが、一方では、物価高騰、円安、人手不足等の影響により多くの事業者は厳しい経営環境に置かれています。

また、人口減少、少子高齢化によって地域の経済、生活の不安定さが高まるなかで、地域の中小企業・小規模事業者の連携による地方創生が不可欠となります。

こうした状況下にあって、商工会は事業者が抱える様々な課題に的確に応えることが求められています。

これからも会員の皆様が生き活きと事業を営むことができるよう、安定した経営に向けて丁寧な支援に取り組むとともに伊方町をはじめとする各行政機関、金融機関そして関係団体等としっかり連携を図りながら地域に根差した経済団体である商工会として役職員一丸となって全力を尽くす所存でございます。

本年が皆様にとってよりよい一年となりますよう、お祈り申し上げます、新年のご挨拶といたします。

### 新年明けましておめでとうございます。 本年もよろしくお願い申し上げます。

|     |           |         |           |         |           |         |
|-----|-----------|---------|-----------|---------|-----------|---------|
| 副会長 | 木 嶋 英 幸   | 加 藤 智 明 |           |         |           |         |
| 理 事 | 堀 口 勝 平   | 二 宮 正 光 | 中 田 和 郎   | 川 上 のぞみ | 市 川 太 平   | 大 通 悦 哉 |
|     | 渡 辺 喜 文   | 山 口 剛 宏 | 道 元 平     | 下 野 保 久 | 大 久 保 光 留 | 濱 田 卓 紀 |
|     | 菊 池 長 一 郎 | 宇 都 宮 圭 | 清 家 慎 太 郎 | 小 西 直 人 | 田 村 義 孝   | 小 枝 弘 典 |
|     | 木 嶋 一 誠   | 兵 頭 由 美 |           |         |           |         |
| 監 事 | 福 田 修 司   | 山 本 吉 昭 |           |         |           |         |

### 目 次

|                        |     |                  |   |
|------------------------|-----|------------------|---|
| 新年ご挨拶                  | 1   | 新入会員のご紹介         | 6 |
| 女性部長挨拶、伊方町商工業活性化事業取組事例 | 2   | 青年部のご案内          | 7 |
| BCPセミナー開催 他            | 3   | BCP策定支援事業補助金について | 8 |
| 会員親睦事業 他               | 4・5 |                  |   |

## 新年ご挨拶

明けましておめでとうございます。

新年を迎え、皆様のご健勝とご多幸を心よりお祈り申し上げます。

本年も伊方町商工会女性部をよろしく願いいたします。

昨年は、1月1日に能登半島地震、4月には日向灘地震と災害の多い年であり、私たち女性部も防災について講演会を開催して女性にできる備えを学びました。

女性部の活動も盛んに行われ、昨年1月末日に女性部リーダー研修会及び主張発表県大会に出場し、優秀賞をいただきました。

また、5月にはきららまつり、はなはなまつり、7月にはきなはいや伊方まつりに参加させていただき、楽しい思い出ができました。

今後も地域の皆様に元気を届けられる女性部を目指しますので、ご支援ご協力をお願いします。



女性部長 兵頭 由美

## 令和6年度伊方町商工業活性化事業取組事例のご紹介

### ●がんばる商工業者支援事業補助金採択事業

| 事業所  | 事業内容                           |
|------|--------------------------------|
| 採択1  | ガソリンスタンドの照明刷新によるお客様の利便性及び安全性向上 |
| 採択2  | 車検に要するヘッドライトテスター導入による顧客満足度向上   |
| 採択3  | ICT施工用関連機器の導入（GNSS受信機）         |
| 採択4  | ジビエの露店営業体制構築及び生産・広報機能向上による販路拡大 |
| 採択5  | 柑橘倉庫をメイン販売拠点に転換するための看板設置事業     |
| 採択6  | 宿泊客のWi-Fi安全性確保&当店サービス開発及び広報事業  |
| 採択7  | ガソリンスタンド待合スペース環境の改善による顧客満足度向上  |
| 採択8  | 高級柑橘ジュースのパッケージ開発による知名度向上及び販路開拓 |
| 採択9  | 「伊方珈琲」の看板設置による視認性向上計画          |
| 採択10 | カット椅子のグレードアップによる施術快適化          |
| 採択11 | nikkoriブランド力・認知向上事業            |

●販路開拓推進事業 採択件数 3件

●調査研究推進事業 採択件数 1件

●人づくり研修支援事業 採択件数 1件

## BCP策定セミナーの開催について

令和6年9月25日(水)に江川中小企業診断士を講師としてお招きし、セミナーを開講しました。13名の方々にご出席いただき、BCP（事業継続計画）の概要から想定される事業継続が困難になるリスクや計画策定のポイントについて学びました。

皆様、近年頻発している自然災害や感染症等を想定してワークにも真剣に取り組まれました。



## DXセミナーの開催について

令和6年10月16日(水)にグローバルマーケティング(株)の堀田講師によるSNSをテーマとしたオンラインセミナーを開講し、10名の方々が出席しました。

本セミナーでは、SNSの中でもLINE公式アカウントやインスタグラムについてご講義いただき、それぞれの業種に適した活用方法について学びました。



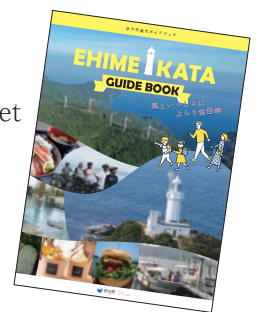
## 伊方町観光ガイドブックのリニューアルについて

伊方町観光ガイドブックを更新しました。

本ガイドブックは伊方町商工会ホームページでもご覧いただけます。

ホームページ

URL : <https://isci.or.jp/pamphlet>



## 確定申告個別相談日のご案内

### 伊方本所

|       |   |
|-------|---|
| 日 程   | 2月17日(月) 2月21日(金)<br>3月3日(月) 3月7日(金) 3月14日(金) |
| 時 間   | 10時～16時                                       |
| 相 談 員 | 清水 みゆき 税理士                                    |

### 三崎本所

|       |                              |
|-------|------------------------------|
| 日 程   | 2月19日(水)<br>3月5日(水) 3月12日(水) |
| 時 間   | 10時～16時                      |
| 相 談 員 | 山田 和行 税理士                    |

## 会員親睦事業について

9月8日(日)に会員の皆様と事務局、総勢24名で会員親睦会が開催されました。

午前中は、平山郁夫美術館での数多くの絵画鑑賞。昼食後は、万田発酵HAKKOパークでの発酵のふしぎと万田酵素のヒミツ。そして、万田酵素の生産工程の一部を見学して参りました。

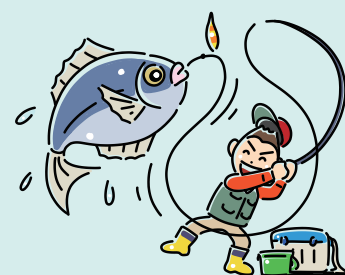
猛暑の中ではありますが、とても有意義な時間を過ごすことが出来ました。



## 青年部活動報告

### 県青連西予エリア親睦事業 ～釣り大会inいかた～

11月17日(日)、愛媛県商工会青年部連合会西予エリア主催の親睦事業「釣り大会inいかた」が伊方町塩成海岸にて開催されました。長浜・内子・保内など総勢14名の参加者で釣った魚の大きさ(長さ)を競いました。最高記録は長浜の参加者で88cmのニベを釣り上げました。釣り大会終了後は、亀ヶ池温泉レストラン「Dining海」に場所を移し、19名の参加者で懇親会が催され、青年部員同士の交流を深めることができました。



## 女性部活動報告

### 防災に関する講習会の実施について

8月4日(日)瀬戸アグリトピアにおいて講習会を開催し、17名が参加しました。午前中は役場の防災担当職員の方に講師に来ていただき、近年に身近に起こった災害の詳細や、日頃からの備えについてお話しいただきました。4月には豊後水道でも最大震度6弱の地震が起きており、近いうちに必ず起こると言われている南海トラフ地震への心構えをし、十分な備えをしておくことが重要だと感じました。

午後からは3班に分かれ、フープリース、キャンドル（花）、キャンドル（貝殻）の作品を作成しました。それぞれ好みの材料を使い、どれも個性あふれる作品に仕上がりました。講習での作品は後日、文化祭への展示も行いました。



### 伊方文化祭への出店について

11月3日(日)に開催された伊方文化祭に出店しました。

台風の影響で天気が心配されましたが無事晴れ、にぎやかな文化祭となりました。

販売していたホットドック・フランクフルト・ポップコーン・綿菓子は販売時間内に完売し、忙しくても充実した一日になりました。



### 視察研修について

11月10日(日)女性部の日帰り視察研修を実施しました。

今年は、伊予灘ものがたりに乗車して、リニューアルした松山駅を經由して、愛媛県美術館のバンクシー展を視察しました。

お天気が心配でしたが、私たちが伊予灘ものがたりに乗車している間は曇り空で、長浜の赤橋や下灘駅からの海景色等見ることができました。お手振りしていただく線路沿いの方々の中に香川県から来られたカメラマンの方が行く先々に現れ、私たちを楽しませてくれました。

松山駅もリニューアルして初めての部員さんがほとんどで、お土産物など買い物も楽しめました。

バンクシー展も、美術作品を鑑賞することが好きな部員さんが多く、興味深く鑑賞することができました。

部員17名、事務局3名の参加でしたが、県内視察研修だったので、朝もゆっくり夕方には帰宅でき、部員間の交流もできた有意義な1日でした。



# 新入会員の紹介

## ◆木と樹

- 代表：二宮 大樹
- 住所：〒796-0801 伊方町三崎1700-11  
佐田岬はなはなB棟カフェ
- 電話番号：0894-21-4193
- ホームページ：<https://ki-to-ki.com/>  
Wi-Fiあり 電源の貸し出しあり
- 代表者からの一言

伊方町観光交流拠点施設「佐田岬はなはな」にてカフェを営んでおります。

自家製燻製肉を使用した「佐田岬バーガー」をはじめ、当店自慢のレモンスカッシュや河内晩柑スカッシュが人気です。

もちろん、珈琲やケーキ、焼き菓子、春から秋にかけては自家製シロップのかき氷もごぞいます。

心地よい音楽と共に、静かなひとときを過ごせる場所です。友人との談笑や読書、またはコワーキングカフェとしてもご利用いただけます。ぜひ、日常の喧騒から離れて、心休まる時間をお過ごしください。

Instagram



## ◆けんちゃんたこ焼き

- 代表者：田中 健介
- 電話番号：090-1248-0089
- 事業所：伊方町大久1138-1



### ■代表者からの一言

けんちゃんたこ焼きとして

平日は主に伊方町内、土日は愛媛県内のイベントにてキッチンカーで営業しております。

本場関西出汁が効いたカリッワット口たこ焼きです。佐田岬で採れる「黒め塩」を使ったメニューも大人気です。

大阪から伊方町に移住し4年が過ぎ、これまで沢山の町民の方々にお世話になりました。

今後は少しでも恩返しすべく食を通じて伊方町をアピール出来たらと思っています。

よろしくお願いします！！





あなたのまちを、よりよい未来へ



# 伊方町商工会 青年部員募集中！

# 商工会青年部のココが面白い！

### ビジネススキルの向上

経営者としての資質を高めるための研修会やセミナーが開催され、異業種交流を通じて新たなビジネスチャンスを生み出すことができます。



### 地域振興への貢献

商工会青年部は地域のまちおこし事業に取り組んでおり、地域社会に貢献する機会が豊富です。



### 仲間との結びつき

商工会青年部は同世代の経営者や後継者が集まる場であり、共通の目標や悩みを共有し、本当の「仲間」を作ることができます。



商工会青年部で  
共に成長しましょう！



愛媛県商工会青年部連合会  
第21代会長 稲垣 陽

## 商工会青年部員の声

- 先輩からの誘いがあり入部しました！地域のイベントの手伝いや経営に関するセミナーに参加したりしているうちに自然と仲間が増えていき、ビジネスの輪も広がりました。  
(周桑商工会青年部 美容業 Tさん33歳)
- 青年部に所属してから多くの知識と経験を得ることができました。また、地域イベントや研修を通じて、新たな人脈が築け、自身のスキルアップにも繋がりました。  
(砥部町商工会青年部 情報サービス業 Sさん30歳)
- 青年部に加入したことで、地元以外での人脈が広がり、ビジネスチャンスが増え、仕事に活かせるノウハウを学ぶことができました！  
(伊方町商工会青年部 水産食料品製造業 Kさん31歳)



0894-38-0809

住所：西宇和郡伊方町湊浦846

伊方町商工会

伊方町商工会



<https://isci.or.jp>



愛媛県商工会青年部連合会 SNS

# BCP 策定支援事業補助金

大型地震や感染症拡大など、相次ぐ自然災害等により事業継続に向けた計画作成の重要性が高まっていることを受け、伊方町商工会では「BCP(事業継続計画)」及び「事業継続力強化計画」の策定費用の一部を補助します。

BCPとは「Business Continuity Plan」の略で、災害や事故など予期せぬ出来事が発生した際に、事業への影響を最小限に抑えると共に、停止した事業を目標とする時間内に再開させるため、予め定めておく行動計画のことです。



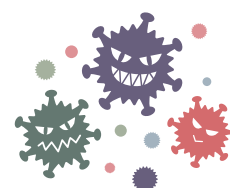
地震



台風



水害



感染症

**【事業期間】 令和6年8月26日(月)～令和7年1月31日(金)**

**【補助対象者】** 以下の要件のいずれにも該当する中小企業者等

- (1)伊方町内に事業所を有すること
- (2)伊方町商工会の会員事業所であること
- (3)1年以上引き続いて同一の事業を営んでいること
- (4)風俗営業等の規制及び業務の適正化に関する法律に規定する「性風俗関連特殊営業」、当該営業に係る「接客業務受託営業」を行う者でないこと
- (5)宗教・政治団体等でないこと

**【補助対象経費】** BCP策定に係る経費のうち以下に掲げるもので、領収書等経費明細が確認できるもの。

- (1)委託・外注費 (2)旅費交通費 (3)消耗品費 (4)通信運搬費
- (5)その他商工会会長が必要と認める経費

**【補助率及び補助上限額】**

補助対象経費の総額の**1/2以内**を補助(上限20万円)

※1事業者につき年度内1度のみ。経費には消費税額・地方消費税額を含めない。

**【申請方法】** 様式ダウンロード先：<https://r.goope.jp/srb-38-40/info/5818577>

①BCP策定支援事業補助金交付申請書(様式第1号)、②事業計画書(様式第1号-2)、経費の明細が確認できる書類(見積書等)、以上①②③の書類を伊方町商工会宛て提出してください。交付決定通知後、事業を開始し、事業期間内に実績報告書を伊方町商工会へ提出いただいた後に補助金をお支払いする流れとなります。



様式ダウンロード

**【お問い合わせ及び申請先】**

**伊方町商工会**

(担当:中村) 〒796-0301 西宇和郡伊方町湊浦846  
TEL 0894-38-0809/FAX 0894-38-1021/Eメール ikatacho-s@esci.or.jp